

社團法人屏東縣教師會 函

地址：900屏東市昆明街114號
承辦人：曾莉蓉
電話：08-7342732#11
傳真：08-7342735
Email：pei.union@msa.hinet.net

受文者：屏東縣立萬巒國民中學

發文日期：中華民國113年2月19日

發文字號：113屏教會字第1131100004號

速別：普通件

密等及解密條件或保密期限：

附件：屏東縣113年SUPER教師獎甄選計畫、全國教師會113年SUPER教師獎甄選計畫
(1131100004_Attach1.docx、1131100004_Attach2.docx)

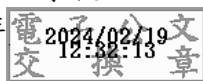
主旨：有關本會辦理「屏東縣113年度SUPER教師獎甄選活動」，
詳如說明，請查照。

說明：

- 一、本會辦理「屏東縣112年度SUPER教師獎甄選活動」，鼓勵基層優良教師並活絡本縣教師之教學經驗交流。
- 二、敬請 貴校推薦或鼓勵教師踴躍報名參加。

正本：屏東縣各級學校

副本：本會自存



理事長 黃 莆 田

屏東縣 113 年度 SUPER 教師獎甄選活動計畫

1、辦理宗旨

發掘優良教師、推廣良師典範，藉此影響社會對教師角色之重視與肯定，帶動人才培育之良性循環，給予教師實至名歸的鼓勵，藉此影響並鼓勵專注認真、抱持理想的好老師投入教育界深耕。

二、指導單位：社團法人中華民國全國教師會/全國教師工會總聯合會

三、主辦單位：社團法人屏東縣教師會

四、協辦單位：屏東縣教育產業工會

五、條件：

1. 參加資格：本會幼兒園、國小、國中、高中職及大專會員教師(含專任教師、代理教師、幼兒園教保員)，任教滿3年以上。

2. 基本條件：(1)對教學工作有熱忱。(2)對教材研發有創意。(3)對班級經營有活力。

曾獲第一至四屆縣市、全國 POWER 教師獎及歷屆縣市推薦參選全國獎者、全國 SUPER 教師獎者（首獎），不得再報名。

本會理監事、會務人員任期內不得報名。

六、報名方式：

1. 請逕至【本會網頁 <http://www.peiu.org.tw> 或 屏東縣教育產業工會 FB 粉絲頁】下載並填妥推薦報名表(A4 size 直式橫書，最多 30 頁為原則)，並提供 113 年 3 月份授課日課表，註明希望委員到校訪視時間區段(詳附件)。

2. 以上資料，請於報名截止日（民國 113 年 3 月 11 日，星期一）前，利用以 e-mail 傳送推薦報名表及授權同意書(簽名電子檔)至本會會務信箱 pei.union@msa.hinet.net 完成報名，並請來電 08-7342732 確認。
3. 除前述基本資料外，參加者平日豐富之教學檔案資料可於訪視委員到校訪視時再呈現。

備註：歡迎學校同仁、家長、學生或本會所屬學校教師(支)會推薦報名，更歡迎教師本人自我推薦報名，名額不限。

七、遴選方式

1. 遴選期間自民國 113 年 3 月 12 日(二)起，至 113 年 4 月 12 日(五)止。
2. 由本會遴聘遴選委員組成遴選委員會，針對報名參加甄選活動之教師、學校同仁、學生及家長，依據訪視指標，實地訪視調查，共分為幼兒園組、國小組、國中組、高中職組、大專組等 5 組。各組得選出入圍獎若干名，首獎得主 1 名。
3. 遴選委員到校訪視時間協調後，再行通知。

八、獎勵方式：

1. 公開辦理頒獎典禮，邀集各方嘉賓蒞臨，表揚各組得獎教師。
2. 「評審團特別獎」入圍獎得主：每名獲頒獎金 2500 元及榮譽獎牌(盃)。
3. 「SUPER 教師獎」首獎得主：每名獲頒獎金 5000 元及榮譽獎牌(盃)。
4. 得獎者若未能親自出席頒獎典禮領獎，得委託代理人；但得獎者若未委託代理人出席頒獎典禮領獎，將視同放棄獎金及獎牌（盃）。

九、活動備註：獲選本會「SUPER 教師獎」各組首獎之教師，將代表本縣參加社團法人中華民國全國教師會「113 年度 SUPER 教師獎」全國

遴選（詳見附件：社團法人中華民國全國教師會 113 年度 SUPER 教師獎計畫），在 113 年 4 月 18 日(四)前需提報參加全國選拔之資料，視情況本會將邀請歷年「SUPER 教師獎」得主傳承經驗，請各組首獎之教師踴躍參加。

十、活動聯絡人：本會秘書曾莉蓉 電話：08-7342732

【屏東縣 113 年度 SUPER 教師獎甄選】推薦報名表

(參選組別：幼兒園組 國小組 國中組 高中職組 大專組)

參選 人姓名		服務 學校		會員 卡號	
出生 日期	年 月 日 (歲)	任教 領域		服務 年資	滿() 年
聯絡 電話	公：() 宅：()	行動 電話		性別	<input type="checkbox"/> 男 <input type="checkbox"/> 女
電子 信箱					
聯 絡 地 址					
推 薦 方 式	<input type="checkbox"/> 他人推薦 (請填寫推薦人資料) <input type="checkbox"/> 自我推薦 (推薦人資料免填)				
推薦人姓名	服務單位 / 現職	聯絡電話	與被推薦人關係		
推薦人意見：					

參選教師自我簡介（包括學經歷、專長、教育理念、教學風格、生涯規劃……）
（※可續頁，最多 30 頁為原則，外加課表 1 頁）

※ 請附上 3-4 月份授課日課表，註明可到校訪視時間區段，以供安排評審到校教學訪視之時間安排參考。

社團法人中華民國全國教師會 113 年度 SUPER 教師獎計畫

一、目的

為發掘優良教師、推廣良師典範，藉此提高社會對教師角色之重視與肯定，帶動人才培育之良性循環，給予教師實至名歸的鼓勵，鼓勵專注認真、抱持理想的好老師投入教育界深耕，並發揮積極正向的影響力。

二、辦理單位

(一) 主辦單位：社團法人中華民國全國教師會（下稱全教會或本會）

(二) 協辦單位：全國教師工會總聯合會（下稱全教總）、全教會所屬縣市教師會、全教總所屬會員工會。

三、活動內容

(一) 參加對象

1. 須符合下列資格及條件：

(1) 本會或全教總公私立幼兒園、國民小學、國民中學、高級中等學校及大專校院會員。

(2) 任教滿3年，公私立幼兒園、國民小學、國民中學、高級中等學校及大專校院教師(含專任教師、代理教師、幼兒園教保員)，教學有創意，受學生喜愛，對學生有深刻影響者，皆可由自己、學生、家長、同仁、校長、教師會或教師工會推薦報名。

2. 限制：

(1) 曾獲第一至四屆縣市、全國 POWER 教師獎；曾獲歷屆縣市推薦參選全國 SUPER 教師獎者、曾獲全國 SUPER 教師獎得主，不得再報名。

(2) 擔任本會或全教總理監事、會務人員(依本會或全教總章程規定，經其理事會通過之幹部)，及本會會員(縣市教師會)或全教總會員工會之理監事、會務人員(依各會章程規定，經理事會通過之幹部)者，於任期內不得報名。

(二) 報名方式：

檢附相關資料，至多 31 頁，詳見【附件一】，於 113 年○月○日前以 PDF 及 WORD 兩種格式檔案，提供給本會所屬各縣市教師會或全教總各會員工會。

(三) 遴選作業：

1. 縣市遴選—自即日起至113年4月○日(星期○)止。由本會所屬縣市教師會或全教總會員工會邀請專家學者與社會賢達成立遴選委員會，評審委員至少3名，依據訪視指標，實地訪視調查，遴選出幼兒園組、國小組、國中組、高中職組、大專組各組縣市 SUPER 教師獎一名，並推薦為全國 SUPER 教師獎候選人，本會所屬縣市教師會或全教總會員工會其會員人數達5,000人以上者，各組得增加縣市 SUPER 教師獎一名，並推薦為全國 SUPER 教師獎候選人。113年4月18日(星期四)止前應將名單報至全教會，進行全國的遴選作業。(各縣市教師會或教師工會因應疫情發展或作業需要，在不影響全國遴選公平性之情況下，時程可能會稍作調整，各縣市會員教師以各縣市教師會或教師工會之公告期限為準。)

2. 全國遴選—自113年4月29日起至9月21日止。由全教會邀請專家學者與社會賢達成立遴選委員會，於113年4月27日召開第一次評審會議。以各縣市遴選出之教師為對象，依據訪視指標，實地訪視調查，並得參與最後決選階段，並遴選出全國得獎者

各組一名。各組別參加人數達三人(含)以上，始辦理該組別之遴選作業。

(四) 評選標準：

任教滿三年，與同事、家長、學生互動良好，主動研究創新教材、教法，提升學習興趣，引領學生學習，與學生教學相長，並能帶動同事共同成長（參見【附件三】）。

(五) 得獎名額：

1. 分幼兒園、國小、國中、高中職及大專五組，各縣市SUPER教師得獎者各一名（臺灣教育產業工會各組推薦名額不分縣市仍為一名，本會所屬縣市教師會或全教總會員工會其會員人數達5,000人以上者二名）。
2. 全國遴選時，再由各縣市得獎者中遴選全國SUPER教師得獎者各組一名，另授權評審團決議視該屆參選人特色得另設「評審團特別獎」一至二名，得獎名單均於該年度全國SUPER教師獎頒獎典禮當場揭曉。

(六) 獎勵表揚：

於每年 928 教師節前，擇日舉辦全國 SUPER 教師獎頒獎典禮，並邀請各縣市得獎教師全體出席，而全國獎教師得主名單將於頒獎典禮中當場揭曉。

每位得獎者頒給：

1. 縣市 SUPER 教師獎得獎者：每名獎金一萬元整、獎盃一座、獎狀一幀。
2. 全國 SUPER 教師獎得獎者：每名獎金五萬元整、獎盃一座、獎狀一幀。
3. 評審團特別獎得獎者：每名獎盃一座、獎狀一幀。

得獎人若未能親自出席頒獎典禮領獎，得委託代理人代為領獎；但得獎人若未委託代理人出席頒獎典禮現場領獎，視同放棄獎金及獎盃。

(七) 提醒本會所屬縣市教師會、全教總會員工會事項

1. 113 年 4 月 18 日前務必把推薦參加全國 SUPER 教師獎遴選老師的「縣市遴選概況及推薦表」和參選教師基本資料同時以 PDF 及 WORD 檔案格式提供給本會。
2. E-mail 給本會的資料：(以下為必要繳交之資料，應於收件期限內完成繳件。若無法完成繳件者，經提醒補件後，三日內仍未補齊，視同放棄參選資格，敬請各縣市配合。)

(1) 縣市遴選概況及推薦表【附件四】。

(2) 推薦為全國 SUPER 教師獎候選人的基本資料(含 PDF 及 WORD 格式檔案)項目如【附件一】。

(3) 推薦為全國 SUPER 教師獎候選人的得獎感言(250 字內，新細明體 12 級字體)

(4) 推薦為全國 SUPER 教師獎候選人的照片：3~5 張，須含大頭照、與學生合照、教學現場照(600K 以上 JPG 檔，並需檢附肖像權授權同意書【附件五】)。

(5) 推薦為全國 SUPER 教師獎候選人的 113 年度 SUPER 教師獎授權同意書【附件二】掃描檔。

3. 縣市各組得獎者若有並列的情形，本會僅能提供一人之獎金和獎盃(會員人數達 5000 人之縣市教師會或教師工會可為二人)，縣市可自費委託本會代製並列得獎者之獎盃，並於全國頒獎典禮中頒發。

(八) 全國 SUPER 教師獎得主應配合義務

1. 配合本會或全教總安排之各項採訪(僅限於與本獎項事蹟有關之事項)。
2. 受邀為本會或全教總所辦理教師專業發展之相關研習講師。
3. 若經費許可，應接受本會或全教總委託之人員或單位之採訪，以出版 SUPER 教師

獎相關文宣、影像、刊物及書籍。

4. 須擔任下一屆全國 SUPER 教師獎頒獎典禮之頒獎人。

5. 若課務許可，協助擔任下一屆 SUPER 教師獎全國遴選評審團委員。

6. 報名參選之資料授權本會或全教總上網公告以供所有老師們分享學習。

(九) 上述辦理方式如因不可抗力因素而難以執行，主辦單位得以調整辦理方式。

社團法人中華民國全國教師會 113 年度 SUPER 教師獎

【附件一】報名表填寫項目

說明：

1. 本會提供必填項目如下，非必填項目可自由補充。
2. 書寫格式請自行設計，總頁數不得超過 31 頁，(應含 1 頁課表)並同時以 PDF 及 WORD 格式檔案提供給各會。【參選教師無須提供紙本資料，一律以 PDF 及 WORD 格式檔案，用電子郵件傳送至此次活動的專案信箱：(各縣市自訂)】
3. 得獎教師所提供資料除第一項教師基本資料本會不公開外，其他部份經報名者填寫授權同意書(附件二)，同意本會或全教總選編後，得彙整於文宣、專書或公告於網站上以供不特定人參閱。
4. 參選教師平日豐富之教學檔案資料，可於訪視委員到校訪視時個別呈現。

一、教師基本資料

1. 姓名
2. 照片：3~5 張，須含大頭照、與學生合影照、教學現場照(600K 以上 JPG 檔，需檢附肖像權授權同意書【附件五】)。
3. 性別
4. 出生日期
5. 學歷
6. 教學年資
7. 服務學校：校名、學校電話、分機、學校住址及郵遞區號
8. 目前職務與任教科目
9. 專長
10. 聯絡方式：住家電話、手機號碼、住家地址、E-mail
11. 工作經歷：含教學、非教學工作相關經歷
12. 曾參加或現在仍參加之校外社團或組織
13. 該年度課表
14. 其他：曾獲獎項、著作發明

除前述基本資料外，參選教師平日豐富之教學檔案資料，可於訪視委員到校訪視時再個別呈現。

二、教師自我簡介

1. 自我介紹：可以包括成長經歷、求學經驗、工作選擇、生涯規劃等。
2. 學校介紹
3. 班級介紹(若為科任或專任老師，可就任教班級做共同介紹)
4. 教育理念
5. 教學風格
6. 教學心得

7.生涯規劃

三、教學成果、作品：建議類別如下

1.班級經營；2.領域教學；3.科目教學；4.單元教學；5.活動教學；6.學生輔導；7.協同教學；8 其他

四、推薦表(推薦表格式可自行設計，唯必須具備以下要項。若為自我推薦，此部份可不必提出)

1. 推薦人姓名：若為團體推薦，請填寫代表人姓名，例如學校教師會理事長。
2. 推薦人職稱：可為學校教師會理事長、學校工會分/支會會長、校長、主任、學校教師、學校家長會會長、班級家長代表等。
3. 推薦程序：若為團體推薦，請簡介推薦程序。例如經學校教師會理事會通過推薦或學校工會分/支會會長經全校教師工會分/支會會員票選等。
4. 推薦人聯絡電話，以手機號碼為佳。
5. 推薦理由

社團法人中華民國全國教師會 113 年度 SUPER 教師獎

【附件二】113 年度 SUPER 教師獎授權同意書

本人 _____ 同意遵守 113 年度全國 SUPER 教師獎活動計劃之各項規定，保證提供之報名資料係真實無誤，其教學成果與作品係為本人所創作。若本人榮獲 113 年度縣市 SUPER 教師獎或全國 SUPER 教師獎，除報名表中所填寫之教師基本資料不得公開外。其餘資料同意社團法人中華民國全國教師會及全國教師工會總聯合會擁有專屬無償使用權，得公開展示、重製、編輯、推廣、公布、發行、網路公開傳輸、且在非營利、合於教育目的的情況下，得與其他單位合作利用或授權不特定人使用。

本人為參加社團法人中華民國全國教師會 113 年度 SUPER 教師獎活動，擔保報名表所填寫之內容合法和有效存在，未侵害或抄襲他人之著作。報名資料若有違反智慧財產權之情事，願被取消資格，並交回所有獎項；如有不實而涉及違法，本報名者願負擔一切法律責任，並賠償社團法人中華民國全國教師會所受之損害。

同意人姓名：

簽 章：

中 華 年 國 年 月 日

社團法人中華民國全國教師會 113 年度 SUPER 教師獎

【附件三】113 年度 SUPER 教師獎遴選指標

供縣市教師工會及社團法人中華民國全國教師會辦理遴選作業時參考

【SUPER 精神】

Strategic 超策略

- 一、有前瞻性的教學理念，能具體落實於教學過程，且可以達成教學目標。
- 二、擅長統整不同學科領域，豐富並創新教學內容，足以啟發學生智慧。
- 三、教學方式活潑多元，能誘發學生的學習動機與參與熱情。
- 四、善於營造學習情境，引導學生探究、思考。

Unique 超獨特

- 一、秉持教學相長的認知，建立親、師、生學習共同體的理念。
- 二、研發適性化教材，提升學生學習效能。
- 三、創新教學方法，發展多元化評量。
- 四、啟發學生獨立思考習慣，培養知識探究能力。

Passionate 超熱情

- 一、熱愛教學，能享受教學樂趣。
- 二、面對困難，勇於克服，堅守理想，永不退卻。
- 三、激勵學生熱愛生命，尊重自然，導引學生生命正向發展。
- 四、積極與家長互動，願意跟同儕分享，具備服務熱誠因而具有良好人際關係。

Effective 超效能

- 一、能啟發學生求知慾，延伸學習效果，培養學生自主學習與終身學習能力。
- 二、落實班級經營，形塑班級典範。
- 三、能帶動同儕專業成長，正面影響教學品質，共同建立優質校園文化。
- 四、有效經營教學資源，增強學習效果，帶動親師成長。

Responsive 超感應

- 一、傾聽學生心聲，尊重個別差異。
- 二、重視教學歷程，小則呼應生活節奏，大則符應時代趨勢。
- 三、與家長建立伙伴關係，親、師、生共學共勉，協助孩子健康成長。
- 四、關心教育議題、社會脈動，積極參與公共事務，帶動社區發展。

社團法人中華民國全國教師會 113 年度 SUPER 教師獎

【附件四】113 年度 SUPER 教師獎縣市教師會或縣市教師工會遴選概況及推薦表

團體名稱			
各組教師報名人數			
幼兒園組	人	高中職組	人
國小組	人	大專組	人
國中組	人		
縣市教師會/縣市教師工會評審名單			
姓名	服務單位	電話	E-MAIL 或其他可提供之資料

縣市教師會/縣市教師工會遴選過程簡要說明：

本表請於 **113 年 4 月 18 日前 e-mail** 並寄至社團法人中華民國全國教師會專業發展中心。
 ※為響應環保，各組被推薦教師之報名基本資料(至多 31 頁，內含一頁課表)請以 PDF 及 WORD 格式檔案一併於 **113 年 4 月 18 日前 e-mail** 至社團法人中華民國全國教師會蘇筠雅秘書 (su19251119@nftu.org.tw)。

幼兒園組得主

姓名	服務學校	職務	電話	住址	E-MAIL
			(S) (H) (手機)	(S) (H)	

推薦理由：

國小組得主

姓名	服務學校	職務	電話	住址	E-MAIL
			(S) (H) (手機)	(S) (H)	

推薦理由：

國中組得主

姓名	服務學校	職務	電話	住址	E-MAIL
			(S) (H) (手機)	(S) (H)	

推薦理由：

高中職組得主

姓名	服務學校	職務	電話	住址	E-MAIL
			(S) (H) (手機)	(S) (H)	

推薦理由：

大專組得主

姓名	服務學校	職務	電話	住址	E-MAIL
			(S) (H) (手機)	(S) (H)	

推薦理由：

社團法人中華民國全國教師會 113 年度 SUPER 教師獎

【附件五】113 年度 SUPER 教師獎肖像授權同意書

本人 _____ (參賽者) 同意並授權社團法人中華民國全國教師會及全國教師工會總聯合會無償拍攝、處理、利用 (包括但不限於公開展示、著作中使用) 本人之肖像，並對於照片或影像中有關第三人之肖像取得概括之授權，且同意以非營利之用途於上開範圍內合理使用。

立同意書人：

身分證字號：

電話：

住址：

中 華 民 國

年

月

日

社團法人中華民國全國教師會 113 年度 SUPER 教師獎

【附件六】113 年度 SUPER 教師獎縣市訪視評量表

受訪教師姓名：_____ 縣市：_____ 評審委員簽名：_____

訪視日期：_____年_____月_____日星期()；約略停留時間：_____

訪視結果：是否推薦入決選會議：是 否（每位評審限推薦一位）

此表請於 **113 年 6 月 28 日（五）** 傳回本會專業發展中心蘇筠雅秘書

E-mail：su19251119@nftu.org.tw，傳真：02-25857559，電話：02-25857528#306

教學訪視評量

請依各項次以 1-5 分評量，若您認為此教師越能達到該項次，評量分數越高，總計所得評量分數，供各位委員作為最後推薦依據；評量分數無法呈現的部分，可在後續空白處說明或註記：

→Strategic 超策略

- (1) 有前瞻性的教學理念，能具體落實於教學過程，且可以達成教學目標。…… ()
- (2) 擅長統整不同學科領域，豐富並創新教學內容，足以啟發學生智慧。…… ()
- (3) 教學方式活潑多元，能誘發學生的學習動機與參與熱情。…… ()
- (4) 善於營造學習情境，引導學生探究、思考。…… ()

→Unique 超獨特

- (1) 秉持教學相長的認知，建立親、師、生學習共同體的理念。…… ()
- (2) 研發適性化教材，提升學生學習效能。…… ()
- (3) 創新教學方法，發展多元化評量。…… ()
- (4) 啟發學生獨立思考習慣，培養知識探究能力。…… ()

→Passionate 超熱情

- (1) 熱愛教學，能享受教學樂趣。…… ()
- (2) 面對困難，勇於克服，堅守理想，永不退卻。…… ()
- (3) 激勵學生熱愛生命，尊重自然，導引學生生命正向發展。…… ()
- (4) 積極與家長互動，願意跟同儕分享，具備服務熱誠因而具有良好人際關係。…… ()

→Effective 超效能

- (1) 能啟發學生求知慾，延伸學習效果，培養學生自主學習與終身學習能力。…… ()
- (2) 落實班級經營，形塑班級典範。…… ()
- (3) 能帶動同儕專業成長，正面影響教學品質，共同建立優質校園文化。…… ()
- (4) 有效經營教學資源，增強學習效果，帶動親師成長。…… ()

→Responsive 超感應

- (1) 傾聽學生心聲，尊重個別差異。…… ()
- (2) 重視教學歷程，小則呼應生活節奏，大則符應時代趨勢。…… ()
- (3) 與家長建立伙伴關係，親、師、生共學共勉，協助孩子健康成長。…… ()
- (4) 關心教育議題、社會脈動，積極參與公共事務，帶動社區發展。…… ()

項目	評審摘要紀錄
一至二堂教學	
學生訪談 (分團體與個別：最少與三位學生個別訪談)	
同事訪談 (至少二位)	
其他 (包括家長.....等)	
<p>總評：請委員對此教師各方面表現作最後的結論並彙整成一份總體評論，此結論將作為頒獎典禮活動專刊評審評語。</p>	